



Nota técnica 22:00 horas. Octubre 10 de 2020

Situación de la infección respiratoria aguda por SARS-CoV-2, COVID-19

- El día de hoy se confirmaron 5,263 casos de COVID-19 en México, acumulándose **809,751 en el país (Tabla II)**
- Los casos ambulatorios acumulados son 619,771 (77%) y 189,980 (23%) hospitalizados, de estos, 16,529 (9%) ingresaron a UCI y 33,109 (17%) requirieron intubación
- **La mediana de edad es de 43 (32-56) años**, con rango entre 0 y 120 años; 52% (418,154) ha ocurrido en varones y 48% (391,597) en mujeres
- **Este día se confirmaron 411 defunciones, por lo que se acumulan 83,507 en el país, para una letalidad de 10.3%**; Todos los estados del país registran muertes; los de mayor volumen son: Ciudad de México (13,919), Estado de México (10,025), Veracruz (4,477), Puebla (4,402) y Baja California (3,631); detalles en la Tabla II. **La mediana de edad de las defunciones es de 63 (53-72) años**, con rango entre 0 y 119 años

Situación en Sonora

- **Este día se confirmaron 216 casos de COVID-19 en Sonora**, además de **7 defunciones**. Tres de ellas ocurrieron entre el 22 y 27 de septiembre; el resto (4) sucedió durante la última semana. A la fecha, se acumulan **34,673** casos de la enfermedad
- **Las defunciones ocurrieron** en 3 mujeres y 4 hombres, entre 40 y 82 años de edad; quienes iniciaron síntomas entre el 04 de septiembre y el 01 de octubre. Fallecieron entre el 22 de septiembre y el 07 de octubre. Todas fueron confirmadas por laboratorio; eran derechohabientes del IMSS (5) y SSA (2). Residían en los municipios de Hermosillo (2) y Puerto Peñasco, Santa Ana, Pitiquito, Caborca, Cananea (1)
- **Seis de las 7 defunciones ocurrieron en pacientes con antecedente de enfermedad crónica**. En 3 se requirió ventilación mecánica invasiva. El promedio de días entre la fecha de inicio de síntomas y la atención médica fue de 5 días (1-7 días). El promedio de días entre el comienzo de síntomas y la muerte fue de 11 días (6-19 días)
- Al día, se acumulan **2,977 muertes por COVID-19 en Sonora, para una letalidad de 8.6%**, inferior a la media del país que es de 10.3%. El estado se ubica en la 21ª posición nacional en este rubro. Al momento, 1,274 (43%) muertes sucedieron en mujeres y 1,703 (57%) en hombres. Mil setecientos ochenta y seis (60%) corresponden al IMSS, 908 (30%) a la SSA, 214 (7%) al ISSSTESON, 62 (2%) al ISSSTE, 4 a SEDENA y 3 a SEMAR
- **La mayor cantidad de defunciones sucedió en residentes de los municipios de Hermosillo (968)**, Cajeme (614), San Luis Río Colorado (258), Nogales (257); Guaymas (199), Navjoa (135) y Agua Prieta (74); el resto se distribuye en 37 municipios (tabla I)
- La letalidad en **personas mayores de 60 años, es de 28%** (1895/6835); mientras en menores de 60 años, **es de 3.9%** (1082/27838). En 23% de las defunciones (693/2977), no hubo antecedente de enfermedades crónicas u otros factores de riesgo



- **Seiscientas cuarenta y cuatro (1%) de las 83,507 muertes ocurrieron en menores de 25 años, para una letalidad de 1%; 32,563 (39%) en personas entre 25 y 59 años con letalidad de 5.7%, y 50,300 (60%) en mayores de 60 años, con letalidad de 32.1% en este grupo.** Los principales factores de riesgo asociados a las defunciones han sido hipertensión (45%), diabetes (38%) y obesidad (24%). **El 26% (21,931) de las defunciones ocurrió en personas sin factores de riesgo u otras comorbilidades**
 - A la fecha, la Organización Mundial de la Salud (OMS) ha confirmado **36,361,054 casos de COVID-19 en el mundo;** 7,471,688 (21%) sucedieron en Estados Unidos; 6,906,151 (19%) en India; 5,000,694 (14%) en Brasil; 1,272,238 (3%) en Rusia y 877,683 (2%) en Colombia; en la región de las Américas se han registrado 17,512,753 (48%) casos; Estados Unidos (7,471,688), Brasil (5,000,694) y Colombia (877,683) son los países con más volumen en la región
- **Los casos no fatales (212) de este día** acontecieron en 124 (58%) mujeres y 88 (42%) hombres, quienes iniciaron síntomas entre el 18 de septiembre y el 08 de octubre; su edad oscila entre 6 y 84 años. Residen en los municipios de Hermosillo (117), Cajeme (27), Huatabampo (14), Cananea (13), Navojoa (12), Guaymas (8), Etchojoa (7), Nogales (4), Magdalena (3), Nacoziari (2); Banámichi, Agua Prieta, Granados, Empalme y Moctezuma (1 cada uno). Ciento noventa y tres (91%) corresponden a la SSA, 18 (8%) al ISSSTESON y 1 al ISSSTE
 - **Hoy se confirmaron 4 casos pediátricos, en 2 niñas y 2 niños de 6 a 9 años,** derechohabientes de la SSA (3) y del ISSSTESON (1) y residentes de Hermosillo y Cajeme (2 cada uno). Todos con un cuadro leve, de manejo ambulatorio. **Con ellos, se acumulan 651 casos pediátricos.** Treinta municipios registran casos (tabla IV)
 - **Hoy no se confirmaron casos en embarazadas, por lo que se mantienen 251 casos de COVID-19** en el grupo. La distribución por municipio de residencia se muestra en la tabla V
 - **Entre los casos, se confirmaron 9 en trabajadores de la salud (TDS),** residentes de Hermosillo y Cajeme (3 cada uno); Navojoa, Etchojoa y Guaymas (1 cada uno). **Con ellos se alcanzan 5,024 TDS infectados,** distribuidos como sigue: IMSS (2221; 44%), SSA (1924; 38%), ISSSTESON (596; 12%), ISSSTE (275; 6%) y SEDENA (8; 1%)
 - **A la fecha, Hermosillo es el municipio con el mayor número de casos con 15,805 (46%);** seguido por Cajeme (4,586; 13%), Nogales (2,597; 8%), San Luis Río Colorado (1,959; 6%), Guaymas (1,741; 5%), Navojoa (1,584; 4%), Caborca (1,457; 4%) y Agua Prieta (744; 2%) como los municipios con mayor incidencia. El resto de casos se distribuye en 58 municipios, detalles en la tabla I
 - Por otra parte, 16,037 (46%) casos sucedieron en hombres y 18,636 (54%) en mujeres. Respecto a la institución médica, 24,371 (70%) corresponden a la Secretaría de Salud; 6,828 (20%) al IMSS; 2,578 (7%) al ISSSTESON; 671 (2%) al ISSSTE; 213 (1%) a SEDENA; y 12 a SEMAR. Las figuras 1-6 especifican características asociadas a la epidemia en Sonora. La condición clínica de los casos se puede consultar en la tabla III



- **Treinta y tres naciones latinoamericanas han confirmado casos: Brasil (5,000,694), Colombia (877,683), Argentina (840,915), Perú (835,662), México (809,751), Chile (476,016), Ecuador (145,045), Bolivia (137,706), Panamá (117,300) y República Dominicana (116,872) son los países con más incidencia**
- A nivel mundial **se han registrado 1,056,186 defunciones, para una letalidad global de 2.9%**. En **Estados Unidos** han ocurrido **210,338** fallecimientos, con letalidad de 2.8%; en **Brasil** han fallecido **148,228 individuos**, para una letalidad de 2.9%; en **India** han fallecido **106,490** y su letalidad es de 1.5%; **México** registró **83,507** defunciones, con letalidad de 10.3% y en **Reino Unido** fallecieron **42,592 personas** para una letalidad de 8%; mientras que en el resto de los países murieron 465,301 sujetos para una letalidad de 3%
- Cuatro (2%) de los casos no fatales de este día fueron hospitalizados, 1 estable, 3 graves (dependiendo de oxígeno) y ninguno en estado crítico. Los 208 restantes son casos moderados que se recuperan en su domicilio. **Además, el día de hoy fueron dados de alta por mejoría 11 pacientes de diferentes hospitales del Estado, con ellos se acumulan 3,624 egresos por mejoría de COVID-19 grave**
- Al momento, 11,057 (32%) fueron clasificados como casos leves de COVID-19 de manejo en casa; 10,396 (94%) de ellos se han recuperado clínicamente pues han pasado más de 14 días desde el inicio de los síntomas y 661 (6%) permanecen activos¹; además, 20,483 (58%) personas están clasificados como curados; **156 (1%) están hospitalizados: 60 de ellos estables; 80 graves dependientes de oxígeno, y 16 en condiciones críticas con ventilación mecánica invasiva**, así como las 2,977 defunciones
- En total se han estudiado 56,473 casos sospechosos, 34,673 (61%) de ellos fueron confirmados y 21,800 (39%) fueron descartados por laboratorio
- La estrategia ANTICIPA, **ha beneficiado a 39,654 personas** que recibieron atención médica integral en los 18 centros dispuestos en el estado. A **13,010 (33%) pacientes se les hizo prueba de PCR**. También se identificaron **24,562 individuos con sintomatología compatible con COVID-19 u otro padecimiento respiratorio agudo**. Se entregó un paquete de **medicamentos para su cuadro respiratorio a 38,297** pacientes; adicionalmente, **se han realizado 41,100 pruebas rápidas** para detectar exposición al virus, de ellas, **16,841 (41%) fueron reactivas**. ANTICIPA privilegia la atención de personas vulnerables, sin importar su derechohabencia, especialmente mujeres embarazadas y adultos mayores de 60 años; a la fecha 38% de las consultas se otorgaron a personas de varias instituciones de seguridad social

Se refiere a pacientes que tienen una segunda muestra positiva o que comenzaron síntomas después del 19 de septiembre



Tabla I.- Incidencia de COVID-19 por municipio de residencia. Sonora 2020

Municipio	Casos no fatales	Incidencia ^	Defunciones	Mortalidad	Letalidad	Total
Hermosillo	14837	1726.4	968	105.7	6.1	15805
Cananea	576	1665.2	22	61.3	3.7	598
Caborca	1385	1512.7	72	74.8	4.9	1457
Ónavas	6	1452.0	0	0.0	0.0	6
Pitiquito	116	1163.4	5	48.1	4.1	121
Bacoachi	17	1070.6	3	160.6	15.0	20
Guaymas	1542	1012.3	199	115.7	11.4	1741
Nogales	2340	1000.7	257	99.0	9.9	2597
Cajeme	3972	981.5	614	131.4	13.4	4586
Empalme	524	956.8	57	93.9	9.8	581
San Luis Río Colorado	1701	942.4	258	124.1	13.2	1959
Navojoa	1449	883.3	135	75.3	8.5	1584
Baviácora	31	856.9	1	26.8	3.1	32
San Felipe de Jesús	4	838.1	0	0.0	0.0	4
Magdalena	264	827.2	27	76.8	9.3	291
Agua Prieta	670	800.1	74	79.6	9.9	744
Rosario	39	766.7	3	54.8	7.1	42
Huatabampo	591	747.6	67	76.1	10.2	658
Santa Ana	114	693.2	12	66.0	9.5	126
Nacoziari de García	92	672.2	5	34.6	5.2	97
Etchojoa	381	619.1	43	62.8	10.1	424
San Ignacio Río Muerto	81	602.9	14	88.8	14.7	95
Trincheras	11	600.2	0	0.0	0.0	11
Bácum	132	595.0	21	81.7	13.7	153
Gral. Plutarco Elías Calles	95	550.2	11	57.1	10.4	106
Divisaderos	5	519.9	0	0.0	0.0	5
Aconchi	13	518.9	2	69.2	13.3	15
Altar	48	506.5	4	39.0	7.7	52
Benito Juárez	85	458.2	28	113.5	24.8	113
Moctezuma	20	456.2	4	76.0	16.7	24
Granados	6	454.7	0	0.0	0.0	6
Benjamín Hill	22	412.9	1	18.0	4.3	23
Oquitoa	2	406.6	0	0.0	0.0	2
Ímuris	53	403.2	6	41.0	10.2	59
San Javier	3	397.7	0	0.0	0.0	3
Ures	36	387.2	3	29.8	7.7	39
Yécora	22	343.6	0	0.0	0.0	22
Arizpe	10	343.1	1	31.2	9.1	11
Puerto Peñasco	204	330.5	33	46.0	13.9	237
Villa Pesqueira	4	329.7	0	0.0	0.0	4
Bavispe	4	309.2	1	61.8	20.0	5
Rayón	4	306.6	1	61.3	20.0	5
Nácori Chico	6	298.7	1	0.0	14.3	7
Tubutama	5	278.8	0	0.0	0.0	5
Cucurpe	3	273.9	0	0.0	0.0	3
Sahuaripa	14	265.1	3	46.8	17.6	17
Villa Hidalgo	5	259.2	0	0.0	0.0	5
Álamos	68	244.5	1	3.5	1.4	69
Cumpas	14	240.3	3	42.4	17.6	17
Quiriego	8	218.2	0	0.0	0.0	8
Naco	13	208.8	2	27.8	13.3	15
Sáric	4	202.1	2	67.4	33.3	6
Huásabas	2	192.5	0	0.0	0.0	2
Bacerac	3	181.0	0	0.0	0.0	3
Banámichi	3	166.2	0	0.0	0.0	3
Fronteras	11	157.3	5	49.2	31.3	16
San Miguel de Horcasitas	12	144.8	4	36.2	25.0	16
Tepache	2	131.7	0	0.0	0.0	2
Santa Cruz	2	131.5	1	43.8	33.3	3
Carbó	4	95.9	2	32.0	33.3	6
Suaqui Grande	1	87.4	0	0.0	0.0	1
Huépac	1	80.3	0	0.0	0.0	1
Soyopa	1	75.0	0	0.0	0.0	1
Huachinera	1	66.5	0	0.0	0.0	1
Opodepe	1	63.8	1	31.9	50.0	2
La Colorada	1	61.5	0	0.0	0.0	1
Total	31696	1127.7	2977	96.8	8.6	34673

**Fuente: Unidad de Inteligencia Epidemiológica y Emergencias en Salud, consulta: 09/10/2020

^ Casos por cada 100,000 habitantes



Tabla II.- Covid-19 en México

Estado	Casos no Fatales	Defunciones	I.A.*	Tasa de Mortalidad*	Letalidad
Ciudad de México	128,304	10,025	1,533.8	111.2	7.2
Baja California Sur	10,390	535	1,357.6	66.5	4.9
Tabasco	29,910	2,958	1,277.8	115.0	9.0
Sonora	31,696	2,977	1,127.7	96.8	8.6
Coahuila	26,316	2,001	879.8	62.2	7.1
Yucatán	17,771	1,655	859.9	73.3	8.5
San Luis Potosí	22,501	1,778	847.1	62.0	7.3
Tamaulipas	27,646	2,420	823.6	66.3	8.0
Nuevo León	40,341	3,326	778.4	59.3	7.6
Quintana Roo	10,860	1,730	730.6	100.4	13.7
Colima	5,055	616	722.3	78.5	10.9
Guanajuato	39,960	3,094	691.3	49.7	7.2
Sinaloa	16,423	3,368	627.0	106.7	17.0
Campeche	5,388	847	623.1	84.6	13.6
Baja California	18,506	3,631	609.0	99.9	16.4
Tlaxcala	6,763	1,057	566.7	76.6	13.5
Guerrero	18,310	1,985	555.0	54.3	9.8
Aguascalientes	7,052	701	540.4	48.9	9.0
Durango	9,166	678	526.7	36.3	6.9
Estado de México	74,700	13,919	508.5	79.9	15.7
Puebla	28,520	4,402	498.5	66.7	13.4
Zacatecas	7,349	773	487.4	46.4	9.5
Nayarit	5,471	776	484.8	60.2	12.4
Michoacán	20,149	1,778	454.4	36.8	8.1
Oaxaca	17,189	1,505	451.2	36.3	8.1
Hidalgo	11,782	2,062	448.5	66.8	14.9
Querétaro	9,035	1,051	442.4	46.1	10.4
Veracruz	30,202	4,477	406.1	52.4	12.9
Jalisco	25,740	3,512	347.8	41.8	12.0
Chihuahua	11,278	1,475	335.5	38.8	11.6
Morelos	5,160	1,123	307.4	54.9	17.9
Chiapas	6,835	1,244	141.0	21.7	15.4
TOTAL	726,244	83,507	633.6	65.3	10.3

Fuente: Unidad de Inteligencia Epidemiológica y Emergencias en Salud, consulta: 09/10/2020

*I.A: incidencia acumulada, corresponde a casos por cada 100,000 habitantes



Tabla III.- Situación de los casos COVID-19, por municipio. Sonora, 2020

Municipio	Activos			Recuperados		Defunciones	Total
	Ambulatorios	Hospitalizados Estables	Hospitalizados Graves	Seguimiento Terminado	Curación		
Aconchi	1	0	0	6	6	2	15
Agua Prieta	2	1	2	138	527	74	744
Álamos	1	0	0	21	46	1	69
Altar	2	0	0	9	37	4	52
Arizpe	0	0	0	0	10	1	11
Bacerac	0	0	0	0	3	0	3
Bacoachi	0	0	0	1	16	3	20
Bácum	0	0	0	91	41	21	153
Banámichi	1	0	0	1	1	0	3
Baviácora	0	0	0	4	27	1	32
Bavispe	0	0	0	0	4	1	5
Benito Juárez	0	0	0	52	33	28	113
Benjamín Hill	1	0	0	6	15	1	23
Caborca	23	0	2	427	933	72	1457
Cajeme	83	17	17	1121	2734	614	4586
Cananea	58	0	0	215	303	22	598
Carbó	0	0	0	3	1	2	6
Cucurpe	0	0	0	1	2	0	3
Cumpas	0	0	0	4	10	3	17
Divisaderos	0	0	0	1	4	0	5
Empalme	2	0	0	283	239	57	581
Etchojoa	42	0	0	210	129	43	424
Fronteras	0	0	0	3	8	5	16
Gral. Plutarco Elías Calles	1	0	0	35	59	11	106
Granados	1	0	0	1	4	0	6
Guaymas	15	3	3	576	945	199	1741
Hermosillo	293	18	57	5267	9202	968	15805
Huachinera	0	0	0	0	1	0	1
Huásabas	0	0	0	1	1	0	2
Huatabampo	33	1	1	266	290	67	658
Huépac	0	0	0	0	1	0	1
Ímuris	0	0	0	29	24	6	59
La Colorada	0	0	0	0	1	0	1
Magdalena	7	0	0	60	197	27	291
Moctezuma	1	0	0	4	15	4	24
Naco	2	0	0	5	6	2	15
Nácori Chico	0	0	0	0	6	1	7
Nacoziari de García	5	0	0	31	56	5	97
Navojoa	42	8	7	430	962	135	1584
Nogales	26	8	4	368	1934	257	2597
Ónavas	0	0	0	2	4	0	6
Opodepe	0	0	0	0	1	1	2
Oquitoa	0	0	0	0	2	0	2
Pitiquito	2	0	0	32	82	5	121
Puerto Peñasco	2	0	0	121	81	33	237
Quiriego	0	0	0	3	5	0	8
Rayón	0	0	0	0	4	1	5
Rosario	0	0	0	19	20	3	42
Sahuaripa	0	0	0	2	12	3	17
San Felipe de Jesús	0	0	0	1	3	0	4
San Ignacio Río Muerto	2	0	0	50	29	14	95
San Javier	0	0	0	0	3	0	3
San Luis Río Colorado	12	4	3	448	1234	258	1959
San Miguel de Horcasitas	0	0	0	2	10	4	16
Santa Ana	0	0	0	29	85	12	126
Santa Cruz	0	0	0	0	2	1	3
Sáric	0	0	0	0	4	2	6
Soyopa	0	0	0	1	0	0	1
Suaqui Grande	0	0	0	0	1	0	1
Tepache	0	0	0	0	2	0	2
Trincheras	0	0	0	5	6	0	11
Tubutama	0	0	0	0	5	0	5
Ures	1	0	0	9	26	3	39
Villa Hidalgo	0	0	0	0	5	0	5
Villa Pesqueira	0	0	0	2	2	0	4
Yécora	0	0	0	0	22	0	22
Total	661	60	96	10396	20483	2977	34673

**Fuente: Unidad de Inteligencia Epidemiológica y Emergencias en Salud, consulta: 09/10/2020



Tabla IV. Distribución de casos COVID-19 pediátricos. Sonora, 2020

Municipio	Casos	Incidencia*	Porcentaje
Bacoachi	2	423.4	0.3
Suaqui Grande	1	345.2	0.2
Baviácora	3	317.6	0.5
Trincheras	1	215.5	0.2
Empalme	29	188.9	4.5
Cananea	15	165.2	2.3
Santa Ana	7	152.3	1.1
Etchojoa	26	150.1	4.0
Hermosillo	323	139.5	49.6
Pitiquito	3	114.0	0.5
Benito Juárez	6	96.2	0.9
Magdalena	8	89.9	1.2
Moctezuma	1	75.2	0.2
Caborca	18	73.9	2.8
Nogales	43	65.5	6.6
Yécora	1	61.8	0.2
Bácum	4	61.5	0.6
Cajeme	72	61.0	11.1
Ímuris	2	54.0	0.3
San Ignacio Río Muerto	2	50.2	0.3
Guaymas	21	48.3	3.2
Agua Prieta	10	42.5	1.5
San Luis Río Colorado	22	41.8	3.4
Navojoa	18	39.7	2.8
Altar	1	38.5	0.2
Álamos	2	28.0	0.3
Nacoziari	1	27.4	0.2
Huatabampo	6	27.0	0.9
Plutarco Elías Calles	1	20.5	0.2
Puerto Peñasco	2	11.0	0.3
Total	651	83.7	100.0

Fuente: Unidad de Inteligencia Epidemiológica y Emergencias en Salud, consulta: 09/10/2020

* Casos por cada 100,000 habitantes menores de 15 años de edad

Tabla V. Distribución de casos COVID-19 en mujeres embarazadas. Sonora, 2020

Municipio	Casos no fatales	Defunciones	Incidenia*	Tasa de mortalidad**
Aconchi	1	0	137.1	0.0
Cananea	11	0	113.9	0.0
Altar	2	0	74.1	0.0
Pitiquito	2	0	74.0	0.0
Carbó	1	0	64.6	0.0
Santa Ana	3	0	61.2	0.0
Caborca	12	0	47.3	0.0
San Luis Río Colorado	23	0	41.8	0.0
Hermosillo	98	3	40.0	12.3
Nogales	22	0	31.9	0.0
Cajeme	37	1	29.3	7.9
Nacoziari de García	1	0	26.7	0.0
Ímuris	1	0	26.0	0.0
Guaymas	11	0	23.9	0.0
Agua Prieta	5	0	20.3	0.0
Plutarco Elías Calles	1	0	20.1	0.0
Huatabampo	4	0	17.1	0.0
Navojoa	6	0	12.4	0.0
Empalme	2	0	12.3	0.0
Magdalena	1	0	10.6	0.0
Puerto Peñasco	2	0	10.6	0.0
Etchojoa	1	0	5.6	0.0
Total	247	4	30.1	4.9

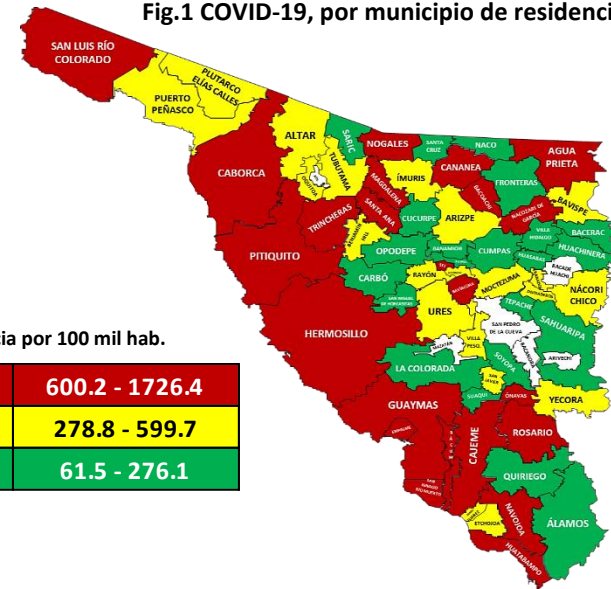
Fuente: Unidad de Inteligencia Epidemiológica y Emergencias en Salud, consulta: 09/10/2020

* Casos por cada 100,000 mujeres de 15 a 49 años ** Tasa de mortalidad por 1 millón de mujeres de 15 a 49 años

Casos de COVID-19 en el Estado de Sonora	
Número de Positivos	34,673
Número de Alta Sanitaria	30,879
Número de personas que se han hecho pruebas	56,473
Casos totales	34,673
Defunciones	2,977
Pruebas positivas hechas por tipo de laboratorio del Estado de Sonora	
Laboratorios Privados (Detectados)	5,389
Laboratorio Estatal de Salud Pública	13,803
Laboratorio de otra institución pública	5,717
Asociación Clínico – Epidemiológica	9,764

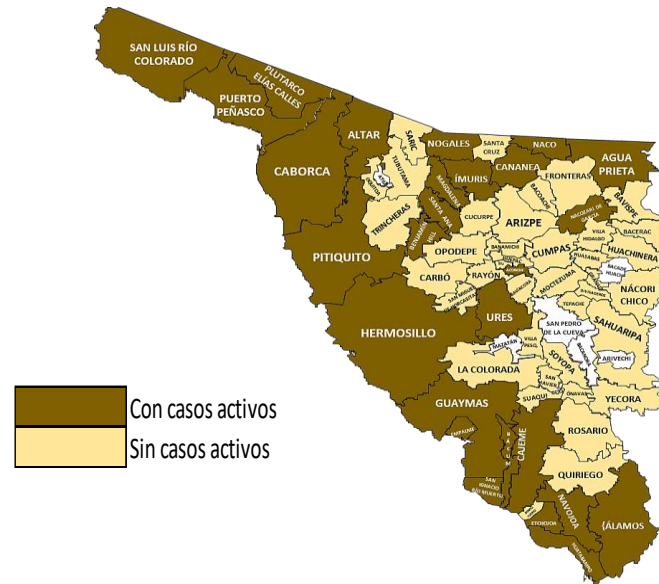
Casos de COVID-19 en regiones seleccionadas	Casos de COVID-19 en regiones seleccionadas	
	Casos totales	Defunciones
MEX	809,751	83,507
SON	34,673	2,977
EUA	7,471,688	210,338
ARIZONA	224,084	5,746

Fig.1 COVID-19, por municipio de residencia.



Incidencia por 100 mil hab.

Estrato 1	600.2 - 1726.4
Estrato 2	278.8 - 599.7
Estrato 3	61.5 - 276.1



Con casos activos
Sin casos activos

FUENTE: DGPROSPE/SSS. Al 09 de octubre de 2020

Distribución de los casos COVID-19 por variables seleccionadas. Sonora, 2020

Fig. 3. COVID-19. Casos (n=34,673) por grupo de edad. Sonora, 2020

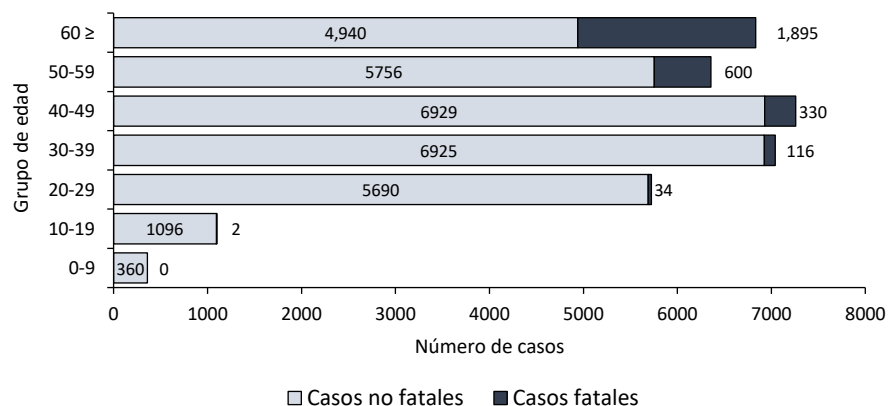


Fig. 4. COVID-19. Casos (n=34,673) confirmados por Jurisdicción Sanitaria. Sonora, 2020

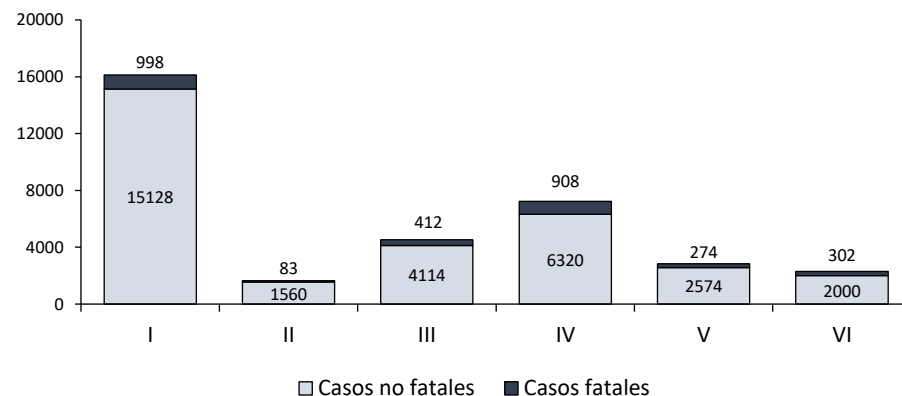


Fig. 5. COVID-19. Casos (n=34,673) por sexo y antecedente de comorbilidad. Sonora, 2020

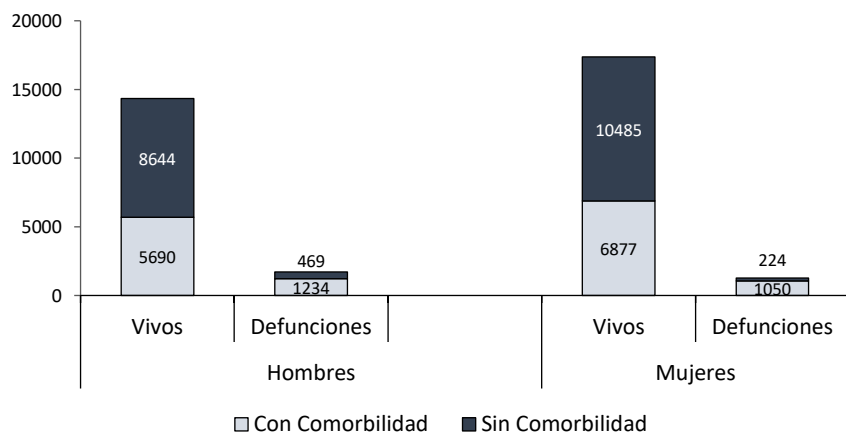
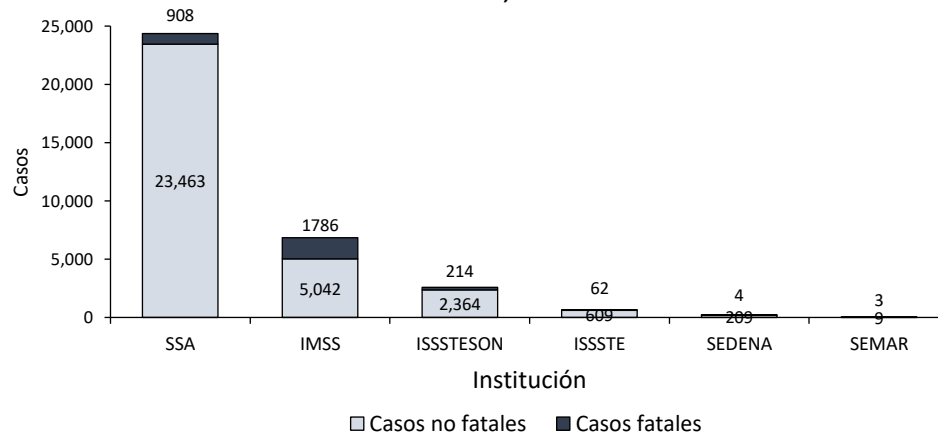


Fig. 6. COVID-19. Casos confirmados (n=34,673) por derechohabencia. Sonora, 2020



FUENTE: DGPROSPE/SSS. Al 09 de octubre de 2020