



Nota técnica 22:30 horas. Mayo 23 de 2020

Situación de la infección respiratoria aguda por nuevo coronavirus, COVID-19

- El día de hoy se confirmaron 3,329 casos nuevos de COVID-19 en el país, acumulándose **65,856 casos**
- **Los casos confirmados de COVID-19**, se distribuyen en toda la República Mexicana (Tabla II)
- Cuarenta y un mil setecientos cincuenta y ocho (63%) han sido casos ambulatorios y 24,098 (37%) fueron hospitalizados, de los cuales 2,370 (10%) ingresaron a UCI y 2,473 (10%) requirieron intubación
- **La mediana de edad es de 46 (35-57) años**, con rango entre 0 y 114 años; 57% (37,589) ha ocurrido en varones y 43% (28,267) en mujeres
- **Este día se confirmaron 190 defunciones, por lo que se acumulan 7,179 en el país, para una letalidad de 10.9%**. Todos los estados del país registran muertes; los de mayor volumen son: Ciudad de México (1,899), Estado de México (842), Baja California (653), Tabasco (387) y Sinaloa (380); detalles en la

Situación en Sonora

- **Este día se confirmaron 91 casos de COVID-19 en Sonora**, así como **12 defunciones, 10 de ellas en pacientes** confirmados previamente. A la fecha, se acumulan **1,501** casos de la enfermedad
- **Las defunciones de este día**, ocurrieron en 7 (58%) mujeres y 5 (42%) hombres, quienes iniciaron síntomas entre el 17 de abril y el 17 de mayo; fallecieron entre el 17 y el 23 de mayo. Todos fueron adultos, cuya edad oscilaba entre 52 y 86 años. Seis de las defunciones sucedieron en derechohabientes del IMSS, 4 de la SSA y 2 del ISSSTE. Vivían en los municipios de Nogales (4), Cajeme (4), Agua Prieta (1), Navojoa (1), Guaymas (1) y Hermosillo (1)
- Ocho (67%) de las 12 personas que murieron, padecían enfermedades como diabetes, hipertensión, asma, enfermedad pulmonar obstructiva crónica y obesidad. Cuatro (33%) de las defunciones requirieron ventilación mecánica invasiva; el promedio de días entre la fecha de inicio de síntomas y la búsqueda de atención médica fue de 5 días, con un rango desde 1 hasta 13 días. El promedio de días entre el comienzo de síntomas y la muerte fue de 8 días, con un rango desde 1 hasta 23 días.
- Con estas 12 defunciones se acumulan **109 en Sonora, para una letalidad de 7.3%**, inferior a la media del país que es de 10.9%. El estado se ubica en la 26° posición nacional en este rubro. Al momento, 56 (51%) muertes sucedieron en mujeres y 53 (49%) en hombres. Cincuenta y seis (51%) fallecimientos corresponden al IMSS, 37 (34%) a la SSA, 9 (8%) al ISSSTESON, 5 (5%) al ISSSTE, 1 (1%) a SEDENA y 1 (1%) a SEMAR
- **Treinta y dos defunciones sucedieron en residentes del municipio de San Luis Río Colorado**, seguido por Cajeme (18), Nogales (12), Hermosillo (11), Caborca (7); Guaymas y Navojoa (5 cada uno); Huatabampo (4), Magdalena (3); Sáric, Etchojoa y Agua Prieta (2 cada uno); Opodepe, Santa Ana, Altar, Ímuris, Cumpas y Benito Juárez (1 cada uno)



Tabla II. **La mediana de edad de las defunciones es de 60 (50-70) años, con rango entre 0 y 103 años.**

- **Cincuenta y tres (1%) de las 7,179 muertes ocurrieron en menores de 25 años de edad, para una letalidad de 1.4%; 3,476 (48%) en personas entre 25 y 59 años con letalidad de 7.2% y 3,650 (51%) en mayores de 60 años, con letalidad de 27% en este grupo.** Los principales factores de riesgo asociados a las defunciones han sido hipertensión (42%), diabetes (38%) y obesidad (27%). **El 25% (1,772) de las defunciones ocurrieron en personas sin factores de riesgo u otras comorbilidades**
- A la fecha, la Organización Mundial de la Salud (OMS) ha confirmado **5,103,006 casos de COVID-19 en el mundo;** 1,547,973 (30%) sucedieron en Estados Unidos; 335,882 (7%) en Rusia; 310,087 (6%) en Brasil; 254,199 (5%) en Reino Unido; y 234,824 (5%) en España; en la región de las Américas se han registrado 282,488 (45%) casos;

- Sesenta y ocho de las defunciones sucedieron en **personas mayores de 60 años, para una letalidad de 28%** (68/242); mientras en menores de 60 años, **han fallecido 41 personas, para una letalidad de 3.2%** (41/1259). En 22% de las defunciones (24/109), no hubo antecedente de enfermedades crónicas u otros factores de riesgo, lo que es un indicio de que todos somos susceptibles de complicaciones fatales
- **Los casos no fatales (89) de este día** ocurrieron en 47 (53%) mujeres y 42 (47%) hombres, quienes iniciaron síntomas entre el 2 y 19 de mayo y su edad oscila entre los 19 y 84 años. Están distribuidos en los municipios de Hermosillo (31), Cajeme (22), San Luis Río Colorado (9), Nogales (8), Caborca (5), Guaymas (5), Benito Juárez (4), Bácum (2), Navojoa (1), Puerto Peñasco (1) y Magdalena (1)
- Entre los casos del día, se confirmaron 22 trabajadores de la salud, que viven en Hermosillo (8), Cajeme (7), Nogales (2), y con 1 caso cada uno, los municipios de Caborca, Magdalena, San Luis Río Colorado, Bácum y Guaymas. Con estos, 374 trabajadores de todas las instituciones de salud, se han contagiado, lo que representa 25% de los casos registrados en el Estado
- Veintinueve (32%) de los 89 pacientes fueron hospitalizados, 4 de ellos en condiciones estables y 28 graves, 5 de ellos con ventilación mecánica invasiva. Los restantes 60, son casos moderados que se recuperan en su domicilio. Cuarenta y nueve (55%) son de la SSA, 27 (30%) del IMSS, 12 (13%) del ISSSTESON y 1 (1%) del ISSSTE
- **A la fecha, Hermosillo es el municipio con el mayor número de casos con 478 (32%);** seguido por San Luis Río Colorado (297; 20%), Cajeme (224; 15%), Nogales (190; 13%), Navojoa (66; 4%) y Caborca (57; 4%) como los municipios con mayor incidencia. El resto de casos se distribuye en 22 municipios. Detalles en la tabla I. Las figuras 1-5 detallan características asociadas a la epidemia en Sonora. La condición clínica de los casos se puede consultar en la tabla III
- Por otra parte, 814 (54%) casos sucedieron en hombres y 687 (46%) en mujeres. Respecto a la institución médica, 740 (49%) corresponden a la Secretaría de Salud; 418 (28%) al IMSS; 160 (11%) a SEDENA; 154 (10%) al ISSSTESON; 27 (2%) al ISSSTE; y 2 a SEMAR



Estados Unidos (1,547,973), Brasil (310,087) y Perú (108,769) son los países con más volumen en la región

- **Treinta y tres naciones latinoamericanas han confirmado casos: Brasil (310,087), Perú (108,769), México (65,856), Chile (61,857), Ecuador (35,828), Colombia (18,330), República Dominicana (13,989), Panamá**

(10,116), Argentina (9,931) y Bolivia (5,187) son los países con más incidencia

- A nivel mundial **se han registrado 333,401 defunciones, para una letalidad global de 6.5%**. En **Estados Unidos** han ocurrido **92,923** fallecimientos, con letalidad de 6%; en **Reino Unido** han fallecido **36,393 individuos**, para una letalidad de 14.3%; **Italia** registró **32,616** defunciones, con letalidad de 14.3%; en **España** murieron **28,628** su letalidad es de 12.2%; y en **Francia** fallecieron **28,238** personas para una letalidad de 19.9%; mientras que en el resto de los países murieron 114,603 sujetos para una letalidad de 4.2%

- Al momento, 1057 (70%) pacientes se mantienen con un cuadro leve de COVID-19 con manejo en casa, de ellos, 192 (18%) tienen una resolución clínica del cuadro y 865 (81%) permanecen activos¹; además, 163 (11%) personas tienen curación virológica; **otros 172 (11%) están hospitalizados**, 34 de ellos estables y otros **138 graves, 29 de estos en condiciones críticas con ventilación mecánica invasiva**, así como las 109 defunciones
- En total se han estudiado 3,746 casos sospechosos, 1,501 (40%) de ellos fueron confirmados y 2,245 (60%) fueron descartados por laboratorio

¹ Se refiere a pacientes que tienen una segunda muestra positiva o que comenzaron síntomas después del 24 de abril



Tabla I.- Incidencia de COVID-19 por municipio de residencia. Sonora 2020

Municipio	Casos no fatales	Defunciones	Incidencia ^	Letalidad
San Luis Río Colorado	265	32	142.9	10.8
Saric	2	2	134.7	50.0
Nacoziari de Garcia	13	0	90.1	0.0
Villa Pesqueira	1	0	82.4	0.0
Nogales	178	12	73.2	6.3
Opodepe	1	1	63.8	50.0
Caborca	50	7	59.2	12.3
Altar	5	1	58.4	16.7
Tubutama	1	0	55.8	0.0
Hermosillo	467	11	52.2	2.3
Cajeme	206	18	47.9	8.0
Cananea	17	0	47.3	0.0
Magdalena	11	3	39.8	21.4
Navojoa	61	5	36.8	7.6
Santa Ana	5	1	33.0	16.7
Benito Juarez	6	1	28.4	14.3
Guaymas	42	5	27.3	10.6
Plutarco Elias Calles	5	0	26.0	0.0
Huatabampo	18	4	25.0	18.2
Agua Prieta	18	2	21.5	10.0
Ures	2	0	19.9	0.0
Rosario	1	0	18.3	0.0
Etchojoa	8	2	14.6	20.0
Cumpas	0	1	14.1	100.0
Bacum	3	0	11.7	0.0
Imuris	0	1	6.8	100.0
Puerto Peñasco	4	0	4.2	0.0
Empalme	1	0	1.6	0.0
Total	1392	109	48.8	7.3

Pruebas hechas en el Laboratorio de Salud Pública del Estado de Sonora

Número de Positivos	1,501
Número de Alta Sanitaria	545
Número de personas que se han hecho pruebas	3,746
Casos de COVID-19 en el Estado de Sonora	
Laboratorios Privados (Detectados)	132
Laboratorio Estatal de Salud Pública	1040
Laboratorio de otra institución pública	329
Casos totales	1,501
Defunciones	109

Casos de COVID-19 en regiones seleccionadas	Casos totales	Defunciones
MEX	65,856	7,179
SON	1,501	109
EUA	1,547,973	92,923
ARIZONA	16,039	799

Tabla II.- Covid-19 en México **

Estado	Casos no fatales	Defunciones	I.A.*	Tasa de Mortalidad*	Letalidad
Ciudad de México	17,013	1,899	209.7	21.1	10.0
Tabasco	2,657	387	118.3	15.0	12.7
Baja California	3,444	653	112.7	18.0	15.9
Quintana Roo	1,292	288	91.7	16.7	18.2
Sinaloa	2,058	380	77.2	12.0	15.6
Baja California Sur	490	31	64.7	3.9	6.0
Yucatán	1,309	110	62.8	4.9	7.8
Estado de México	9,764	842	60.9	4.8	7.9
Morelos	933	238	57.3	11.6	20.3
Tlaxcala	628	121	54.3	8.8	16.1
Sonora	1,392	109	48.8	3.5	7.3
Aguascalientes	588	26	42.8	1.8	4.2
Campeche	352	54	40.6	5.4	13.3
Hidalgo	980	212	38.6	6.9	17.8
Tamaulipas	1,101	82	32.4	2.2	6.9
Veracruz	2,348	341	31.5	4.0	12.7
Nayarit	363	41	31.4	3.2	10.1
Chihuahua	924	246	30.8	6.5	21.0
Puebla	1,764	251	30.5	3.8	12.5
Guerrero	923	163	29.7	4.5	15.0
Querétaro	600	69	29.3	3.0	10.3
Michoacán	1,215	115	27.6	2.4	8.6
Coahuila	752	64	25.4	2.0	7.8
Oaxaca	871	93	23.3	2.2	9.6
San Luis Potosí	614	26	22.3	0.9	4.1
Nuevo León	1,058	62	20.0	1.1	5.5
Chiapas	982	68	18.3	1.2	6.5
Guanajuato	943	85	16.5	1.4	8.3
Zacatecas	203	27	13.8	1.6	11.7
Jalisco	1,030	102	13.5	1.2	9.0
Colima	86	14	12.7	1.8	14.0
Durango	191	26	11.6	1.4	12.0
TOTAL	58,677	7,179	51.5	5.6	10.9

. I.A.* = Incidencia acumulada, corresponde a casos por cada cien mil habitantes

**Fuente: Unidad de Inteligencia Epidemiológica y Sanitaria, consulta: 23/05/2020



Distribución de los casos COVID-19 por variables seleccionadas. Sonora, 2020

Tabla III.- Situación de los casos COVID-19, por municipio. Sonora, 2020

Casos	Activos	Recuperación clínica	Curación virológica	Hospitalizados Estables	Hospitalizados Graves	Defunciones
Sáric	0	0	2	0	0	2
San Luis RC	77	96	59	4	26	32
Villa Pesqueira	0	0	1	0	0	0
Opodepe	0	0	1	0	0	1
Cananea	7	2	0	2	6	0
Caborca	36	2	8	1	3	7
Nogales	120	22	8	7	21	12
Hermosillo	349	31	53	7	28	11
Huatabampo	6	10	1	0	1	4
Altar	4	0	0	0	1	1
Cajeme	151	11	14	4	28	18
Cumpas	0	0	0	0	0	1
Agua Prieta	11	3	1	0	3	2
Guaymas	26	2	9	2	4	5
Navojoa	36	10	2	2	10	5
Magdalena	9	0	1	0	1	3
Etchojoa	4	2	1	2	0	2
Nacoazari	12	0	0	0	1	0
Imuris	0	0	0	0	0	1
Santa Ana	4	0	0	1	0	1
Gral. Plutarco E.C.	4	1	0	0	0	0
Puerto Peñasco	3	0	2	0	0	0
Ures	2	0	0	0	0	0
Bácum	1	0	0	0	1	0
Benito Juárez	1	0	0	2	3	1
Rosario	0	0	0	1	0	0
Tubutama	1	0	0	0	0	0
Empalme	0	0	0	0	1	0
Total	865	192	163	34	138	109

Fig. 1. COVID-19. Casos (n=1,501) por grupo de edad. Sonora, 2020

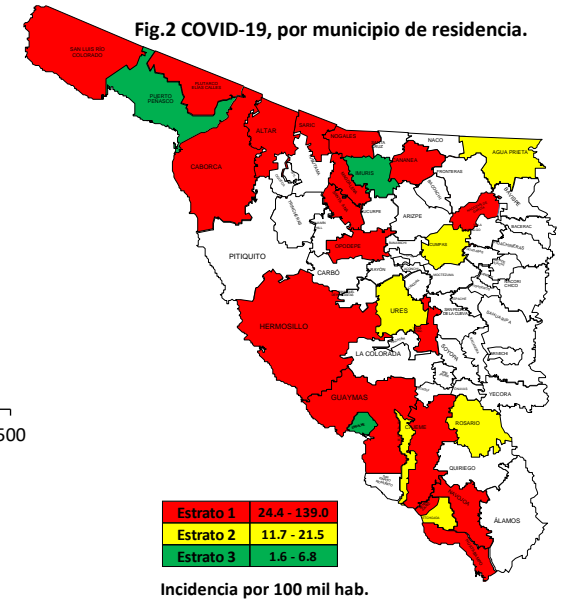
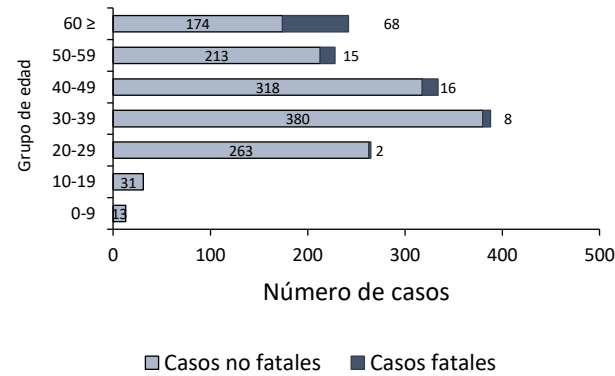


Fig. 3. COVID-19. Casos (n=1,501) por sexo y antecedente de comorbilidad. Sonora, 2020

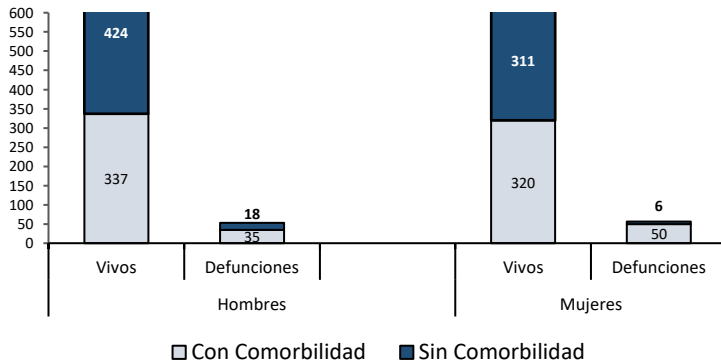


Fig.4. COVID-19. Casos confirmados (n=1,501) por derechohabiente. Sonora, 2020

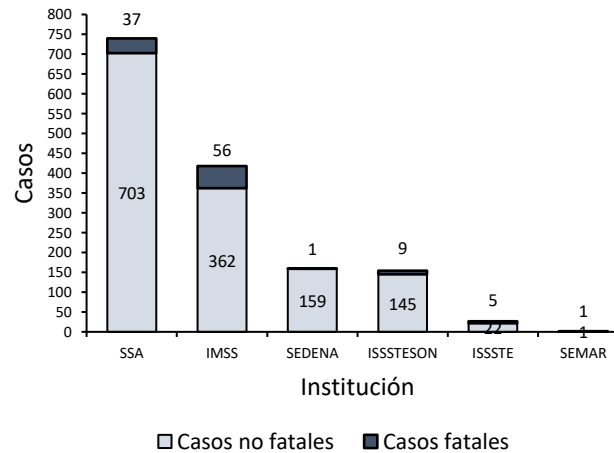


Fig.5. COVID-19. Perfil clínico basal de casos confirmados (n=1,501). Sonora, 2020

