



Nota técnica 22:30 horas. Mayo 13 de 2020

Situación de la infección respiratoria aguda por nuevo coronavirus, COVID-19

- El día de hoy se confirmaron 1,862 casos nuevos de COVID-19 en el país, acumulándose **40,186 casos**
- **Los casos confirmados de COVID-19**, se distribuyen en toda la República Mexicana (Tabla II)
- Veinticuatro mil ciento cincuenta y nueve (60%) han sido casos ambulatorios y 16,027 (40%) fueron hospitalizados, de los cuales 1,570 (10%) ingresaron a UCI y 1,620 (10%) requirieron intubación
- **La mediana de edad es de 46 (35-57) años**, con rango entre 0 y 114 años; 58% (23,387) ha ocurrido en varones y 42% (16,799) en mujeres
- **Este día se confirmaron 294 defunciones, por lo que se acumulan 4,220 en el país, para una letalidad de 10.5%**. Todos los estados del país registran muertes; los de mayor volumen son: Ciudad de México (1057), Baja California (464), Estado de México (405), Tabasco (253) y Sinaloa (248); detalles en la Tabla II. **La mediana de edad de las defunciones es de 59 (49-69) años**, con rango entre 0 y 100 años.

Situación en Sonora

- **Este día se confirmaron 58 casos de COVID-19 en Sonora**, incluyendo **3 muertes, una de ellas en un paciente** confirmado previamente. A la fecha, se acumulan **744** casos de la enfermedad, aumentando 47% el volumen estatal de casos en los últimos 7 días, lo que muestra la aceleración de la transmisión de la epidemia
- **La primera defunción**, ocurrió en una mujer de 77 años, residente de Cajeme, derechohabiente del IMSS, quien fue confirmada el 11 de mayo por el Centro de Investigación Biomédica de Occidente. Tenía enfermedad cardiovascular y obesidad. Inició síntomas respiratorios el 04 de mayo, por los que fue hospitalizada el 07 de mayo, evolucionando negativamente, con neumonía y falla orgánica múltiple, motivos por los que falleció el 12 de mayo
- **La segunda defunción**, sucedió en una mujer de 77 años, residente de San Luis Río Colorado, quien fue confirmada el 5 de mayo, por el Centro de Investigación Biomédica de Occidente. Padecía diabetes e hipertensión y era derechohabiente del IMSS. Inició síntomas respiratorios el 17 de abril; fue hospitalizada en una unidad médica del IMSS de su localidad el 23 de abril y referida de inmediato a un hospital del IMSS en Mexicali. Deterioro progresivo de sus condiciones generales con falla respiratoria severa, sin respuesta al manejo médico, falleció el 8 de mayo
- **La tercera defunción**, ocurrió en un hombre de 60 años, residente de San Luis Río Colorado, tenía diabetes e hipertensión, era derechohabiente del IMSS. Inició síntomas el 30 de abril, ese mismo día acudió a un hospital del IMSS local, en donde fue hospitalizado. El 03 de mayo, se sospechó de COVID-19; el paciente persistió en malas condiciones generales, con ventilación mecánica invasiva, falleciendo el día 8 de mayo. El Laboratorio Estatal de Salud Pública de Baja California confirmó COVID-19 el día de ayer
- Con estas 3 defunciones se acumulan **58 en Sonora, para una letalidad de 7.7%**, inferior a la media del país que es de 10.5%. El estado se encuentra en la 22ª posición nacional en este rubro. Al momento, 33 (57%) muertes sucedieron en mujeres y 25 (43%) en hombres. Treinta (52%) fallecimientos corresponden al IMSS, 18 (31%) a la SSA, 8 (14%) al ISSSTESON, 1 (2%) a SEDENA y 1 (2%) al ISSSTE



- **Veintisiete (1%) de las 4,220 muertes ocurrieron en menores de 25 años de edad, para una letalidad de 1.3%; 2,108 (50%) en personas entre 25 y 59 años con letalidad de 7.1% y 2,085 (49%) en mayores de 60 años, con letalidad de 24.5% en este grupo.** Los principales factores de riesgo asociados a las defunciones han sido hipertensión (42%), diabetes (39%) y obesidad (29%). **El 23% (985) de las defunciones ocurrieron en personas sin factores de riesgo u otras comorbilidades**
- A la fecha, la Organización Mundial de la Salud (OMS) ha confirmado **4,170,424 casos de COVID-19 en el mundo**; 1,322,054 (32%) sucedieron en Estados Unidos; 242,271 (6%) en Rusia; 228,030 (5%) en España; 226,467 (5%) en Reino Unido y 221,216 (5%) en Italia; en la región de las Américas se han registrado 1,781,564 (43%) casos; Estados Unidos (1,322,054), Brasil (168,331) y Canadá (70,342) son los países con más volumen en la región
- **Treinta y tres naciones latinoamericanas han confirmado casos: Brasil (168,331), Perú (68,822), México (40,186), Chile (31,721), Ecuador**

- Las defunciones sucedieron en residentes de los municipios de San Luis Río Colorado (23), seguido por Hermosillo y Cajeme con 6, Nogales con 5; Caborca, Magdalena y Huatabampo con 3 cada uno; Guaymas y Sáric con 2, mientras Opodepe, Navojoa, Santa Ana, Altar e Ímuris con 1 cada uno
- Treinta y ocho de las defunciones sucedieron en **personas mayores de 60 años, para una letalidad de 32%** (38/119); mientras en menores de 60 años, **han fallecido 20 personas, para una letalidad de 3.2%**. En 15% de las defunciones, no había antecedente de enfermedades crónicas u otros factores de riesgo, lo que es un indicio de que todos somos susceptibles de complicaciones fatales
- **Los casos no fatales (56) de este día** ocurrieron en 34 (61%) hombres y 22 (39%) mujeres; distribuidos en los municipios de Hermosillo (17), Nogales (16), San Luis Río Colorado (11), Cajeme (6), Agua Prieta (2), Cananea (2), Caborca (1) y Guaymas (1). Ninguno de ellos viajó fuera del estado, lo que confirma la actividad local de la epidemia. Entre los casos del día, se confirmaron 11 trabajadores de la salud, que viven en Hermosillo (4), Cajeme (2), San Luis Río Colorado (2), Nogales (1), Caborca (1) y Agua Prieta (1). Con estos, 198 trabajadores de todas las instituciones de salud, se han contagiado, lo que representa 26% de los casos registrados
- Por lo que respecta a la edad de los casos, ocurrieron en personas entre 1 y 86 años. El día de hoy se confirmó COVID-19 en una niña de 1 año, hija de un caso confirmado el 5 de mayo, quien se recupera favorablemente en su domicilio en Agua Prieta; con este se acumulan 11 casos pediátricos
- Los 56 pacientes no fatales de hoy, iniciaron síntomas entre el 22 de abril y el 10 de mayo. Quince (26%) de los 56 pacientes fueron hospitalizados, cinco de ellos se encuentran estables y 10 graves, ninguno de ellos con ventilación mecánica invasiva. Los restantes 41, son casos moderados que se recuperan en su domicilio. Veinticuatro (43%) son derechohabientes del IMSS, 17 (30%) de la SSA, 12 (21%) de SEDENA y 3 (5%) del ISSSTESON
- Por otra parte, se confirmaron 12 casos más en militares, con un brote disperso en 4 localidades que afecta a 87 personas. La investigación epidemiológica se encuentra en curso para identificar casos adicionales



- (30,419)**, Colombia (11,613), República Dominicana (10,900), Panamá (8,616), Argentina (6,278) y Bolivia (2,831) son los países con más incidencia
- A nivel mundial **se han registrado 287,399 defunciones, para una letalidad global de 6.9%**. En **Estados Unidos** han ocurrido **79,634** fallecimientos, con letalidad de 6.0%; en **Reino Unido** han fallecido **32,692 individuos**, para una letalidad de 14.4%; **Italia** registró **30,911** defunciones, con letalidad de 14%; en **Francia** fallecieron **26,948** personas y su letalidad es de 19.5%; en **España** murieron **26,920** personas para una letalidad de 11.8%; mientras que en el resto de los países murieron 90,294 sujetos para una letalidad de 4.4%

- La distribución de los 744 casos, por municipio se anota en la tabla I. Las figuras 1-5 detallan características asociadas a la epidemia en Sonora. La condición clínica de los casos se puede consultar en la tabla III
- Al momento, 527 (71%) pacientes se mantienen con un cuadro leve de COVID-19 con manejo en casa, de ellos, 151 (29%) tienen una resolución clínica del cuadro y 376 (71%) permanecen activos¹; además, 92 (12%) personas tienen curación virológica; otros 67 (9%) están hospitalizados, 18 de ellos estables y otros 49 muy graves, 14 de estos con ventilación mecánica invasiva, así como las 58 defunciones
- En total se han estudiado 2,289 casos sospechosos, 744 (32%) de ellos fueron confirmados y 1,545 (68%) fueron descartados por laboratorio
- **Las acciones preventivas son las siguientes:**
 - Actividades de perifoneo con mensajes dirigidos a la población en 1,700 colonias del Estado, con 1,483 horas hombre de perifoneo, transmitiéndose hasta el momento 151,001 mensajes de prevención para COVID-19 y 18,089 mensajes para la prevención de Enfermedades Transmitidas por Vector.
 - Difusión de mensajes dirigidos a la población en 35 tiendas de autoservicio de la ciudad de Hermosillo, Sonora, transmitiéndose hasta el momento 17,542 mensajes de prevención y promoción de la salud.

¹ Se refiere a pacientes que tienen una segunda muestra positiva o que comenzaron síntomas después del 20 de abril



Tabla I.- Incidencia de COVID-19 por municipio de residencia. Sonora 2020

Municipio	Casos no fatales	Defunciones	Incidencia ^	Letalidad
Sáric	2	2	134.7	50.0
San Luis Río Colorado	195	23	104.9	10.6
Villa Pesqueira	1	0	82.4	0.0
Opodepe	1	1	63.8	50.0
Cananea	12	0	33.4	0.0
Caborca	24	3	28.0	11.1
Nogales	67	5	27.7	6.9
Hermosillo	221	6	24.8	2.6
Huatabampo	15	3	20.5	16.7
Altar	1	1	19.5	50.0
Cajeme	79	6	18.2	7.1
Cumpas	1	0	14.1	0.0
Agua Prieta	13	0	14.0	0.0
Guaymas	21	2	13.4	8.7
Navojoa	22	1	12.8	4.3
Magdalena	1	3	11.4	75
Etchojoa	6	0	9.7	0.0
Nacoziari de García	1	0	5.2	0.0
Ímuris	0	1	6.8	100
Santa Ana	0	1	5.5	100
Gral. Plutarco Elías Calles	1	0	5.2	0.0
Puerto Peñasco	2	0	2.8	0.0
Total	686	58	24.2	7.8

^ Casos por cada 100,000 habitantes

Pruebas hechas en el Laboratorio de Salud Pública del Estado de Sonora		
Número de Positivos	744	
Número de Alta Sanitaria	490	
Número de personas que se han hecho pruebas	2289	
Casos de COVID-19 en el Estado de Sonora		
Laboratorios Privados (Detectados)	63	
Laboratorio Estatal de Salud Pública	525	
Laboratorio de otra institución pública	156	
Casos totales	744	
Defunciones	58	
Casos de COVID-19 en regiones seleccionadas	Casos totales	Defunciones
MEX	40,186	4220
SON	744	58
EUA	1,322,054	79,634
ARIZONA	12,176	594

Tabla II.- Covid-19 en México **

Estado	Casos no fatales	Defunciones	I.A.*	Tasa de Mortalidad*	Letalidad
Ciudad de México	9889	1057	1213.7	117.2	9.7
Tabasco	1723	253	768.2	98.4	12.8
Baja California	2300	464	760.4	127.7	16.8
Quintana Roo	955	222	683.0	128.8	18.9
Sinaloa	1372	248	513.2	78.6	15.3
Baja California Sur	385	24	508.3	29.8	5.9
Morelos	781	134	447.6	65.6	14.6
Yucatán	870	54	409.0	23.9	5.8
Estado de México	6408	405	390.9	23.2	5.9
Tlaxcala	363	75	317.4	54.3	0.0
Aguascalientes	383	15	277.4	10.5	3.8
Sonora	686	58	242.0	18.9	7.8
Campeche	194	32	225.9	32.0	14.2
Tamaulipas	749	50	218.9	13.7	6.3
Hidalgo	525	112	206.4	36.3	17.6
Chihuahua	617	151	202.0	39.7	19.7
Nayarit	226	26	195.6	20.2	10.3
Coahuila	563	53	191.4	16.5	8.6
Veracruz	1408	166	184.3	19.4	0.0
Puebla	1048	165	183.7	25.0	13.6
Guerrero	589	81	183.2	22.1	12.1
Michoacán	601	77	140.5	16.0	11.4
Querétaro	288	27	138.2	11.8	8.6
Nuevo León	678	39	127.8	7.0	5.4
San Luis Potosí	321	17	117.9	5.9	5.0
Zacatecas	147	21	100.8	12.6	12.5
Guanajuato	523	57	93.1	9.2	9.8
Jalisco	640	59	83.1	7.0	8.4
Chiapas	419	31	78.5	5.4	6.9
Oaxaca	237	54	70.2	13.0	18.6
Durango	113	14	68.0	7.5	11.0
Colima	39	7	58.6	8.9	15.2
TOTAL	35,966	4,220	314.5	33.0	10.5

* Tasa por 1 millón de habitantes

**Fuente: Unidad de Inteligencia Epidemiológica y Sanitaria, consulta: 13/05/2020

FUENTE: DGPROSPE/SSS. Al 13 de mayo de 2020



Distribución de los casos COVID-19 por variables seleccionadas. Sonora, 2020

Tabla III. Situación de los casos COVID-19, por sexo. Sonora, 2020

Casos	Mujeres	Hombres	Totales
Ambulatorios	218	309	527
Recuperados	45	47	92
Hospitalizados estables	5	13	18
Hospitalizados graves	21	28	49
Defunciones	33	25	58
Totales	322	422	744

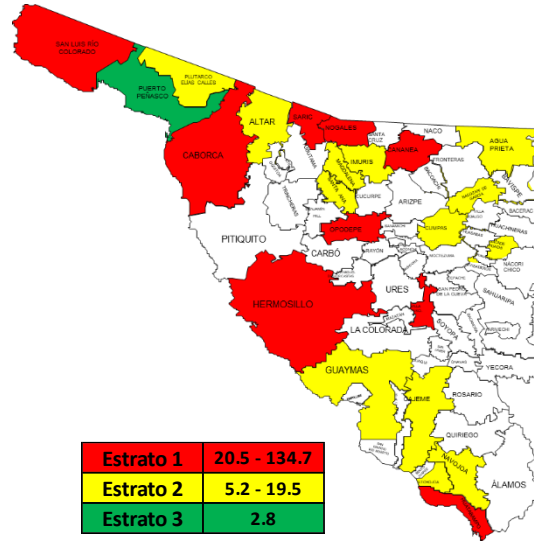


Fig. 1. COVID-19. Casos (n=744) por grupo de edad. Sonora, 2020

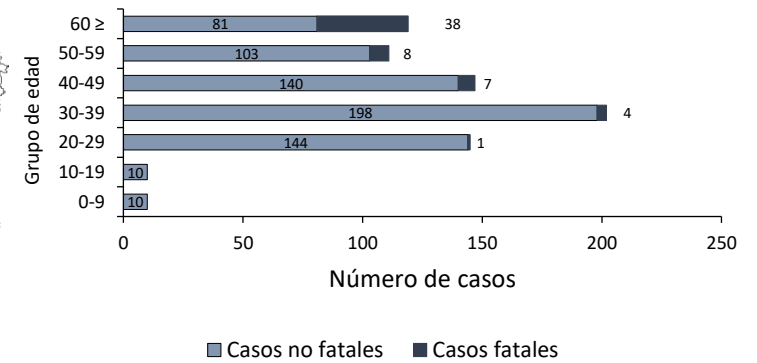


Fig.2.COVID-19.Casos confirmados (n=744) por derechohabencia.Sonora, 2020

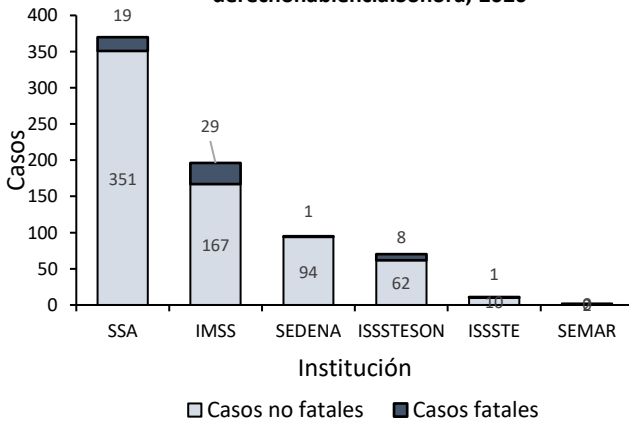


Fig. 3. COVID-19. Casos (n=744) locales o importados. Sonora, 2020

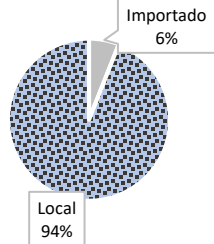


Fig .4. COVID-19.Casos (n=744 por sexo y antecedente de comorbilidad. Sonora, 2020

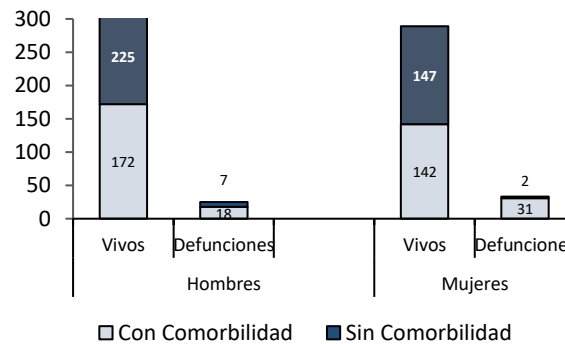


Fig. 5. COVID-19. Perfil clínico basal de casos confirmados (n=744). Sonora, 2020

