



Nota técnica 23:00 horas. Mayo 11 de 2020

Situación de la infección respiratoria aguda por nuevo coronavirus, COVID-19

- El día de hoy se confirmaron 1,305 casos nuevos de COVID-19 en el país, acumulándose **36,327 casos**
- **Los casos confirmados de COVID-19**, se distribuyen en toda la República Mexicana (Tabla II)
- Veintiún mil ochocientos noventa y ocho (60%) han sido casos ambulatorios y 14,429 (40%) fueron hospitalizados, de los cuales 1,443 (10%) ingresaron a UCI y 1,466 (10%) requirieron intubación
- **La mediana de edad es de 46 (35-57) años**, con rango entre 0 y 114 años; 59% (21,212) ha ocurrido en varones y 41% (15,115) en mujeres
- **Este día se confirmaron 108 defunciones, por lo que se acumulan 3,573 en el país, para una letalidad de 9.8%**. Todos los estados del país registran muertes; los de mayor volumen son: Ciudad de México (819), Baja California (419), Estado de México (343), Tabasco (232) y Sinaloa (216); detalles en la Tabla II

Situación en Sonora

- **Este día se confirmaron 54 casos de COVID-19 en Sonora**, incluyendo **4 defunciones**, una de ellas en un caso confirmado en días anteriores. A la fecha, se acumulan **642** casos de la enfermedad
- **La primera defunción**, ocurrió en una mujer de 75 años, que vivía en Guaymas y era derechohabiente del IMSS. Padece hipertensión y cardiopatía isquémica. Inició con síntomas respiratorios el 30 de abril; persistió con malas condiciones generales y el 07 de mayo falleció. El Centro de Investigación Biomédica de Occidente confirmó este día, el diagnóstico de COVID-19
- **La segunda defunción**, sucedió en un hombre de 61 años que fue confirmado el día de hoy por el Laboratorio Estatal de Salud Pública; residía en Ciudad Obregón, sin enfermedades previas y derechohabiente de la SSA. Inició síntomas el día 02 de mayo. El día 08 de mayo fue hospitalizado en el Hospital General de Obregón, ingresando en muy malas condiciones generales, sin respuesta favorable al manejo médico, falleció el 09 de mayo del 2020
- **La tercera defunción**, ocurrió en un hombre de 53 años, **quien fue confirmado el 05 de mayo por el Laboratorio Estatal de Salud Pública**, residía en San Luis Río Colorado y era derechohabiente de la SSA. Sin enfermedades previas, inició sus síntomas el 28 de abril; requirió hospitalización el 04 de mayo en el Hospital General de San Luis Río Colorado, requiriendo ventilación mecánica invasiva. Su defunción ocurrió el 10 de mayo



- **Veintidós (1%) de las 3,573 muertes ocurrieron en menores de 25 años de edad, para una letalidad de 1.1%; 1,805 (50%) en personas entre 25 y 59 años con letalidad de 6.7% y 1,746 (49%) en mayores de 60 años, con letalidad de 23% en este grupo.** Los principales factores de riesgo asociados a las defunciones han sido hipertensión (43%), diabetes (40%) y obesidad (30%). **El 23% (828) de las defunciones ocurrieron en personas sin factores de riesgo u otras comorbilidades**
 - A la fecha, la Organización Mundial de la Salud (OMS) ha confirmado **4,006,257 casos de COVID-19 en el mundo**; 1,271,645 (32%) sucedieron en Estados Unidos; 224,390 (6%) en España; 221,344 (6%) en Rusia; 219,187 (6%) en Reino Unido y 219,070 (6%) en Italia; en la región de las Américas se han registrado 1,702,451 (42%) casos; Estados Unidos (1,271,645), Brasil (155,939) y Canadá (67,996) son los países con más volumen en la región
 - **Treinta y tres naciones latinoamericanas han confirmado casos: Brasil (155,939), Perú (65,015), México (35,022), Ecuador (29,559), Chile**
- **La cuarta defunción**, ocurrió en un hombre de 62 años, residente de Ciudad Obregón, padecía diabetes e hipertensión, y era derechohabiente del IMSS. Inició su cuadro respiratorio el 02 de mayo, con evolución insidiosa. El día 7 de mayo fue confirmado su diagnóstico por un Laboratorio auxiliar acreditado por el INDR. Un día después, presentó dificultad respiratoria, por lo que acudió a unidad hospitalaria del IMSS. Desde su ingreso estuvo en malas condiciones generales, sin respuesta al manejo médico. Falleció el 10 de mayo a las 19:48 horas
 - Con estas defunciones se acumulan **53 en Sonora, para una letalidad de 8.2%**, inferior a la media del país que es de 9.8%. El estado se encuentra en la 21° posición nacional en este rubro. Al momento, 30 (57%) muertes sucedieron en mujeres y 23 (43%) en hombres. Veintiseis (49%) fallecimientos corresponden al IMSS, 18 (34%) a la SSA, 8 (15%) al ISSSTESON y 1 (2%) al ISSSTE
 - Las defunciones sucedieron en residentes de los municipios de San Luis Río Colorado (20), seguido por Hermosillo, Nogales y Cajeme con 5 defunciones; Caborca, Magdalena y Huatabampo con 3 cada uno; Guaymas y Sáric con 2, mientras Opodepe, Navjoa, Santa Ana, Altar e Ímuris con una cada uno
 - Treinta y cuatro de las defunciones sucedieron en **personas mayores de 60 años, para una letalidad de 31%** (34/108); mientras en menores de 60 años, **han fallecido 19 personas, para una letalidad de 3.5%**. En 15% de las defunciones, no había antecedente de enfermedades crónicas u otros factores de riesgo, lo que es un indicio de que todos somos susceptibles de complicaciones fatales



(28,866), Colombia (10,495), República Dominicana (10,347), Panamá (8,282), Argentina (5,924) y Bolivia (2,437) son los países con más incidencia

- A nivel mundial **se han registrado 278,892 defunciones, para una letalidad global de 7%**. En **Estados Unidos** han ocurrido **76,916** fallecimientos, con letalidad de 6%; en **Reino Unido** han fallecido **31,855 individuos**, para una letalidad de 14.5%; **Italia** registró **30,560** defunciones, con letalidad de 13.9%; en **España** murieron **26,621** personas para una letalidad de 11.9%; en **Francia** fallecieron **26,338** personas y su letalidad es de 19.2%; mientras que en el resto de los países murieron 86,602 sujetos para una letalidad de 4.5%

A la comunidad en general:

- Reiteramos el llamado a la sociedad en su conjunto, a participar solidaria y responsablemente en las medidas de restricción de la movilidad, ayúdanos aplicando las siguientes recomendaciones:

- Monitorea tu salud, poniendo especial

atención a la presencia de fiebre, tos, malestar general y dolor de cabeza. Si presentas

- **Los casos no fatales (51) de este día** ocurrieron en 26 (51%) hombres y 25 (49%) mujeres; distribuidos en los municipios de Cajeme (19), Hermosillo (18), Caborca (6), Nogales (2), Cananea (2), Guaymas (2), San Luis Río Colorado (1) y Navojoa (1). Sólo uno de ellos viajó fuera del estado, lo que confirma la actividad local de la epidemia. Entre ellos, se confirmaron 10 trabajadores de la salud, que viven en Cajeme (5), Hermosillo (3), Caborca (1) y Cananea (1). Con estos, 176 trabajadores de todas las instituciones de salud, se han contagiado, lo que representa 28% de los casos registrados
- Por lo que respecta a la edad de los casos, ocurrieron en personas cuya edad oscila entre los 0 y 77 años. El caso pediátrico sucedió en una recién nacida de 20 días, que vive en Ciudad Obregón. Fue confirmada por un laboratorio particular acreditado por el INBRE, mientras su padre fue confirmado el 4 de mayo por el Laboratorio Estatal de Salud Pública. La recién nacida se encuentra en buenas condiciones en su domicilio; con este, se acumulan 8 casos pediátricos
- Los 53 pacientes no fatales de hoy, iniciaron síntomas entre el 22 de abril y el 7 de mayo. Once (21%) de los 51 pacientes fueron hospitalizados, 3 de ellos estables y 8 graves, pero sin necesidad de ventilación mecánica invasiva. Los restantes 40, son casos moderados que se recuperan en su domicilio. Veintinueve (57%) son derechohabientes de la SSA, 16 (31%) de IMSS y 6 (12%) del ISSSTESON
- Por otra parte, se confirmó 1 caso adicional en un brote en personal de salud en una unidad de la SSA en Cananea, que al momento involucra a 7 personas. La investigación epidemiológica se encuentra en curso para identificar casos adicionales



- alguno de estos síntomas acude a tu médico, cubriendo tu boca y nariz con un cubrebocas. No toques tus ojos, nariz o boca si tienes síntomas respiratorios
- Evita el saludo de manos o de beso, especialmente a aquellas personas que tengan padecimientos crónicos como hipertensión arterial, diabetes, enfermedad pulmonar obstructiva crónica y cáncer. No acudas a lugares con aglomeración de personas (p.e. escuelas, centros comerciales, cines, etcétera). Evita viajar a lugares con casos confirmados de COVID-19.

- La distribución de los 642 casos, por municipio se anota en la tabla I. Las figuras 1-5 detallan características asociadas a la epidemia en Sonora. La condición clínica de los casos se puede consultar en la tabla III
- Al momento, 450 (70%) pacientes se mantienen con un cuadro leve de COVID-19 con manejo en casa, de ellos, 158 (35%) tienen una resolución clínica del cuadro y 292 (65%) permanecen activos¹; además, 79 (12%) personas tienen curación virológica; otros 60 (9%) están hospitalizados, 23 de ellos estables y otros 37 muy graves, 12 de estos con ventilación mecánica invasiva, así como las 53 defunciones
- En total se han estudiado 2,009 casos sospechosos, 642 (32%) de ellos fueron confirmados y 1,367 (68%) fueron descartados por laboratorio
- **Las acciones preventivas son las siguientes:**
 - Actividades de perifoneo con mensajes dirigidos a la población en 1,627 colonias del Estado, con 1,435 horas hombre de perifoneo, transmitiéndose hasta el momento 144,632 mensajes de prevención para COVID-19 y 3.672 mensajes para la prevención de Enfermedades Transmitidas por Vector
 - Difusión de mensajes dirigidos a la población en 35 tiendas de autoservicio de la ciudad de Hermosillo, Sonora, transmitiéndose hasta el momento 16,016 mensajes de prevención y promoción de la salud

¹ Se refiere a pacientes que tienen una segunda muestra positiva o que comenzaron síntomas después del 20 de abril



Tabla I.- Incidencia de COVID-19 por municipio de residencia. Sonora 2020

Municipio	Casos no fatales	Defunciones	Incidencia ^	Letalidad
Sáric	2	2	134.7	50.0
San Luis Río Colorado	175	20	93.8	10.3
Villa Pesqueira	1	0	82.4	0.0
Opodepe	1	1	63.8	50.0
Cananea	10	0	27.8	0.0
Caborca	23	3	27.0	11.5
Hermosillo	185	5	20.8	2.6
Huatabampo	15	3	20.5	16.7
Nogales	47	5	20.0	9.6
Altar	1	1	19.5	50.0
Cajeme	68	5	15.6	6.8
Cumpas	1	0	14.1	0.0
Navojoa	22	1	12.8	4.3
Agua Prieta	11	0	11.8	0.0
Magdalena	1	3	11.4	75
Guaymas	17	2	11.0	10.5
Etchojoa	6	0	9.7	0.0
Imuris	0	1	6.8	100
Santa Ana	0	1	5.5	100
Gral. Plutarco Elías Calles	1	0	5.2	0.0
Puerto Peñasco	2	0	2.8	0.0
Total	589	53	20.9	8.2

^ Casos por cada 100,000 habitantes

Pruebas hechas en el Laboratorio de Salud Pública del Estado de Sonora			
Número de Positivos		642	
Número de Alta Sanitaria		475	
Número de personas que se han hecho pruebas		2009	
Casos de COVID-19 en el Estado de Sonora			
Laboratorios Privados (Detectados)		61	
Laboratorio Estatal de Salud Pública		447	
Laboratorio de otra institución pública		134	
Casos totales		642	
Defunciones		53	
Casos de COVID-19 en regiones seleccionadas		Casos totales	Defunciones
MEX		36,327	3,573
SON		642	53
EUA		1,271,645	76,916
ARIZONA		11,380	542

Tabla II.- Covid-19 en México **

Estado	Casos no fatales	Defunciones	I.A.*	Tasa de Mortalidad*	Letalidad
Ciudad de México	9164	819	1106.9	90.8	8.2
Tabasco	1526	232	683.4	90.2	13.2
Baja California	2029	419	673.5	115.3	17.1
Quintana Roo	926	192	648.8	111.4	17.2
Baja California Sur	376	22	494.6	27.3	5.5
Sinaloa	1300	216	480.3	68.4	14.2
Morelos	721	99	401.2	48.4	12.1
Yucatán	797	51	375.4	22.6	6.0
Estado de México	5812	343	353.2	19.7	5.6
Tlaxcala	328	58	279.7	42.0	0.0
Aguascalientes	338	14	245.4	9.8	4.0
Campeche	178	31	208.9	31.0	14.8
Sonora	589	53	208.8	17.2	8.2
Tamaulipas	710	46	207.1	12.6	6.1
Hidalgo	484	90	186.0	29.2	15.7
Nayarit	215	23	184.7	17.8	9.7
Chihuahua	552	141	182.3	37.1	20.3
Coahuila	519	53	177.7	16.5	9.3
Puebla	974	146	169.6	22.1	13.0
Guerrero	511	71	159.1	19.4	12.2
Veracruz	1217	135	158.3	15.8	0.0
Michoacán	506	71	119.6	14.7	12.3
Nuevo León	631	33	118.4	5.9	5.0
Querétaro	227	25	110.5	11.0	9.9
San Luis Potosí	266	12	97.0	4.2	4.3
Zacatecas	138	19	94.2	11.4	12.1
Guanajuato	459	46	81.1	7.4	9.1
Jalisco	581	55	75.6	6.5	8.6
Chiapas	399	20	73.1	3.5	4.8
Durango	105	12	62.6	6.4	10.3
Oaxaca	213	45	62.3	10.9	17.4
Colima	39	6	57.3	7.6	13.3
TOTAL	32,754	3,573	284.3	28.0	9.8

* Tasa por 1 millón de habitantes

**Fuente: Unidad de Inteligencia Epidemiológica y Sanitaria, consulta: 10/05/2020

FUENTE: DGPROSPE/SSS. Al 11 de mayo de 2020



Distribución de los casos COVID-19 por variables seleccionadas. Sonora, 2020

Tabla III. Situación de los casos COVID-19, por sexo. Sonora, 2020

Casos	Mujeres	Hombres	Totales
Ambulatorios	188	262	450
Recuperados	37	42	79
Hospitalizados estables	7	16	23
Hospitalizados graves	19	18	37
Defunciones	30	23	53
Totales	281	361	642

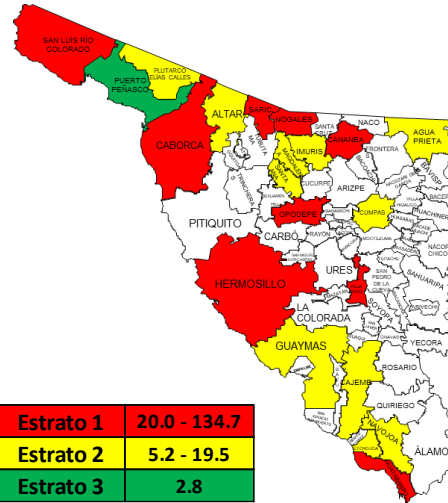


Fig. 1. COVID-19. Casos (n=642) por grupo de edad. Sonora, 2020

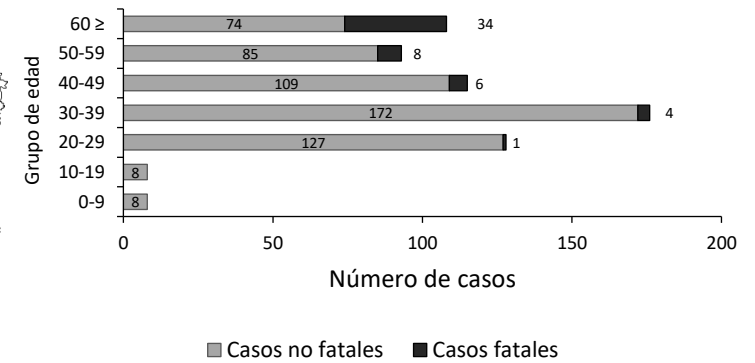


Fig.2.COVID-19.Casos confirmados(n=642)por derechohabiciencia.Sonora, 2020

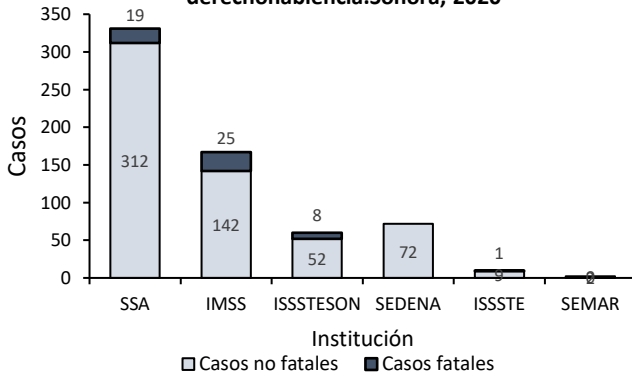


Fig. 3. COVID-19. Casos (n=642) locales o importados. Sonora, 2020

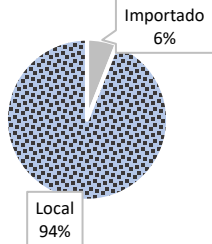


Fig. 4. COVID-19.Casos (n=642 por sexo y antecedente de comorbilidad. Sonora, 2020

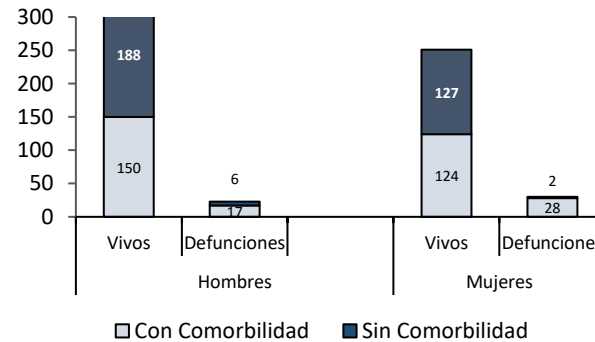


Fig. 5. COVID-19. Perfil clínico basal de casos confirmados (n=642). Sonora, 2020

